

# BROOKFIELD

## 黏度計中文操作說明

**MODEL: DV-II+PRO CPE**

VISCOMETERS

**Lab Online Exhibition**  
**[www.1788lab.com](http://www.1788lab.com)**  
**E-mail: [info@1788lab.com](mailto:info@1788lab.com)**



# 目 錄

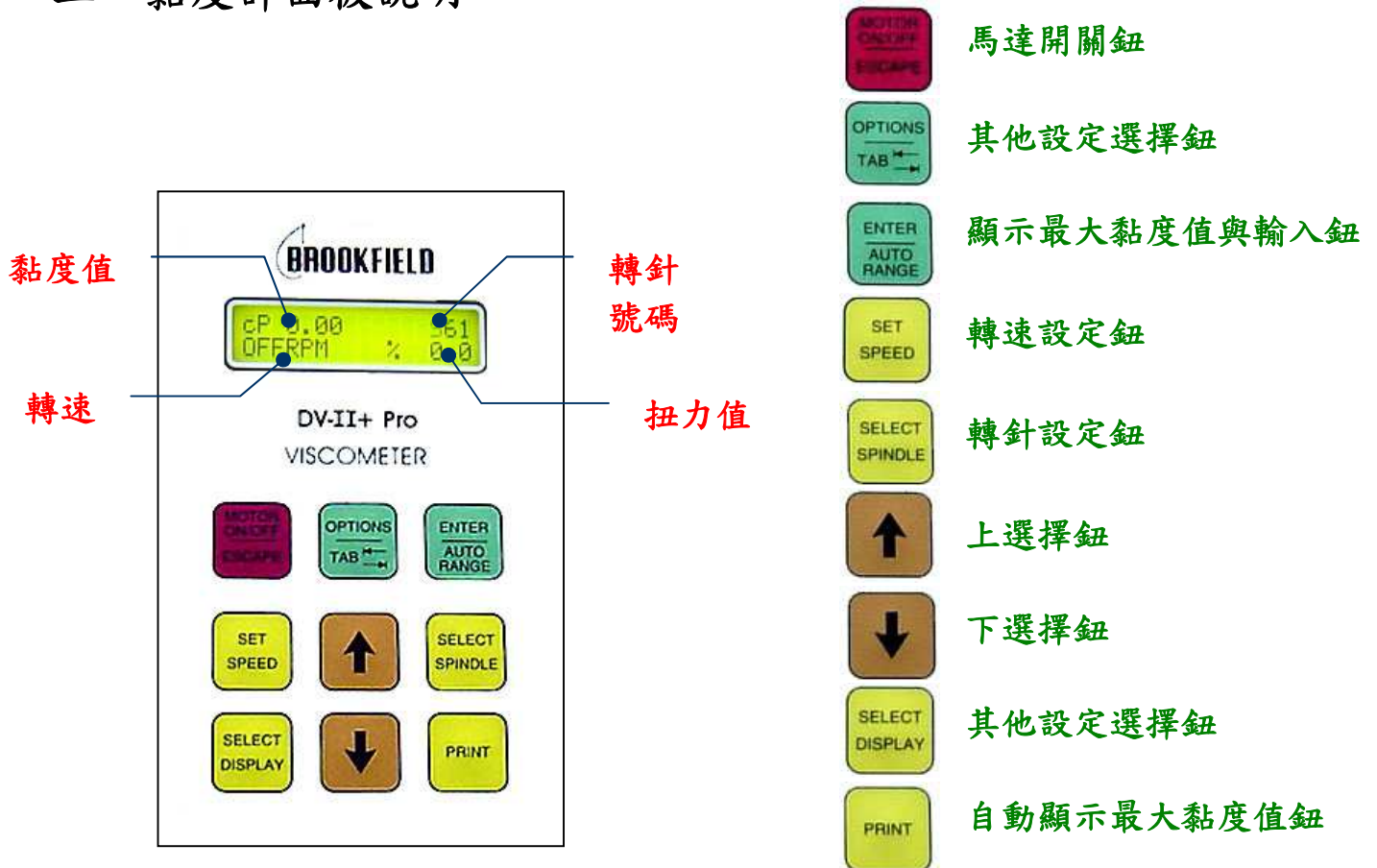
BROOKFIELD 黏度計本體說明.....	2
BROOKFIELD 黏度計面板說明.....	2
BROOKFIELD 黏度計背板說明.....	3
BROOKFIELD 黏度計轉針說明.....	3
BROOKFIELD 黏度計操作說明.....	4
BROOKFIELD 黏度計轉針號碼設定說明.....	8
BROOKFIELD 黏度計轉速設定說明.....	9
BROOKFIELD 其他轉速設定說明.....	10

- ◆ 本公司備有相關資料歡迎來電索取。
- ◆ 如黏度計有任何問題或需維修，歡迎來電。本公司將由專人為您服務。
- ◆ 若要做黏度計校正，本公司售有標準(請參照黏度計校正說明)。

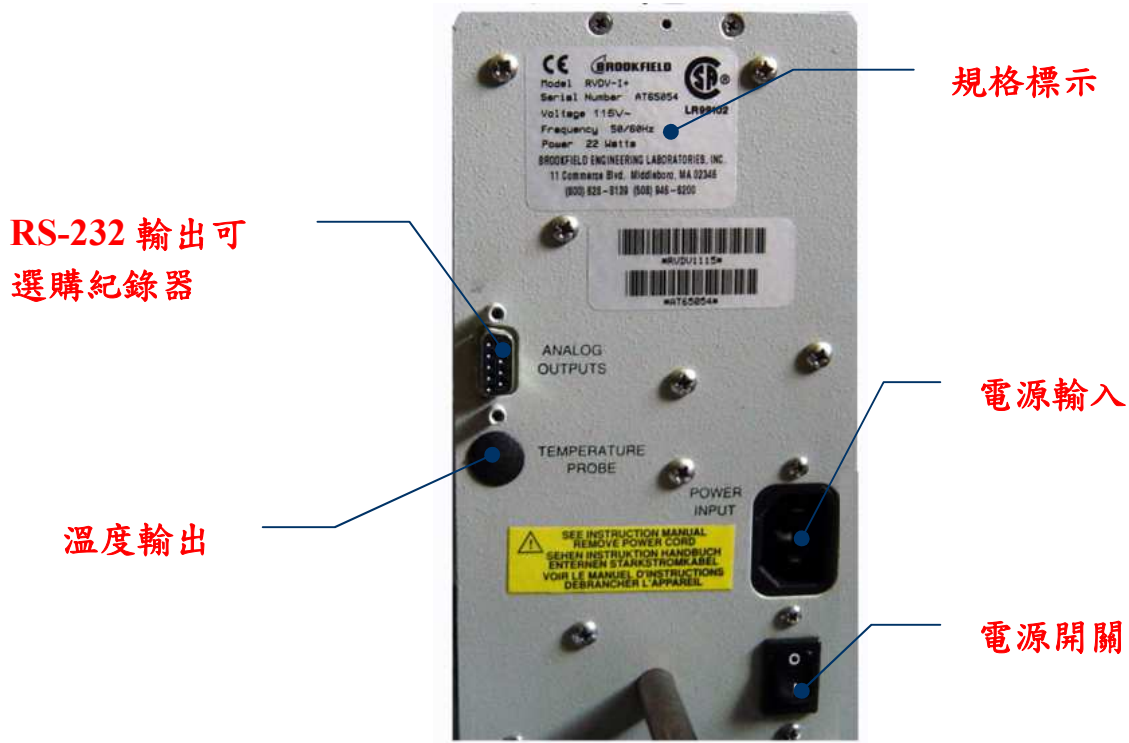
## 一、黏度計本體說明



## 二、黏度計面板說明



### 三、黏度計背面說明

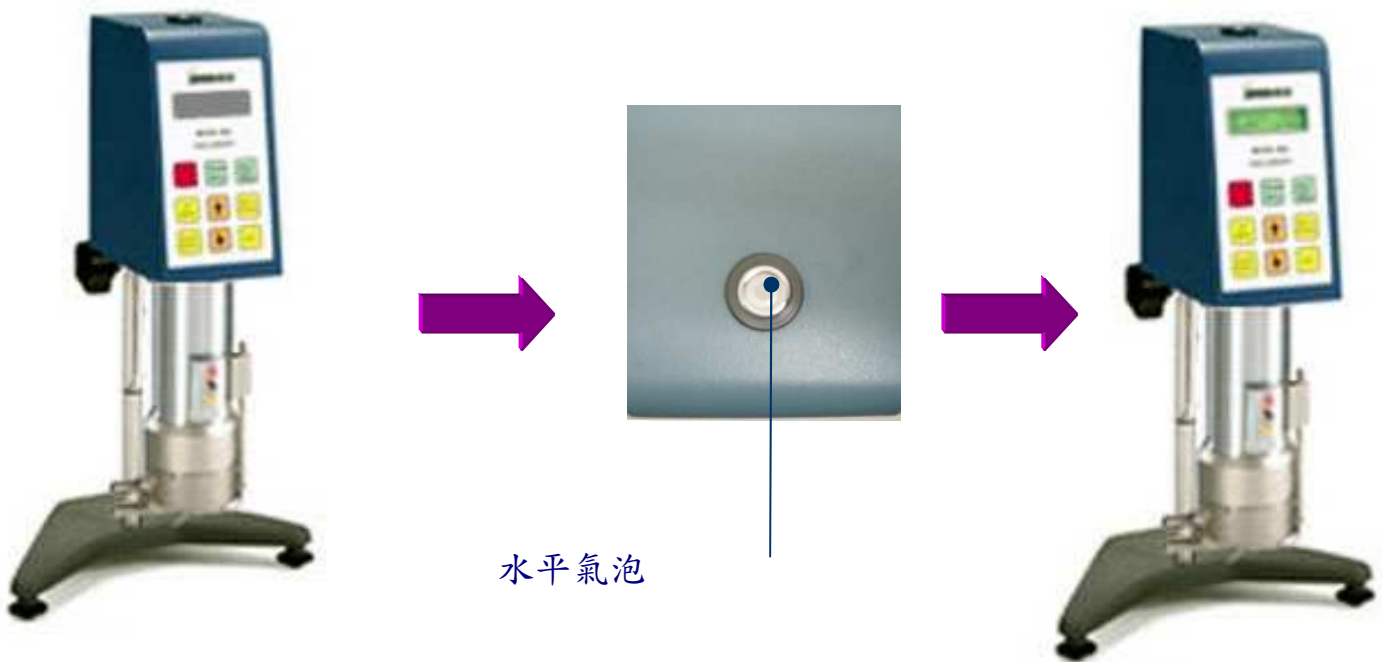


### 四、轉針說明

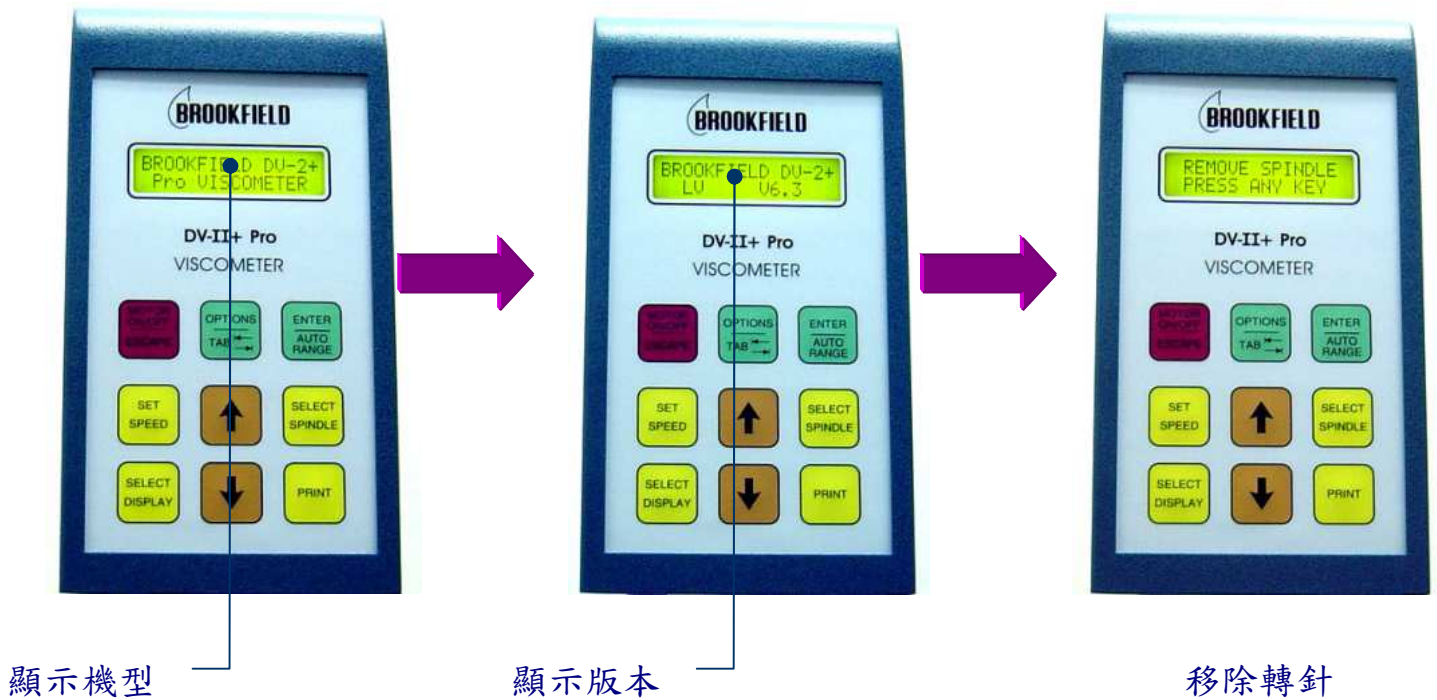


## 五、操作說明

1. 先將黏度計安裝完成並調整水平調整使黏度計水平氣泡置於黑圈中且打開黏度計電源。



2. 電源開啟後,動作如下:





按下任意  
一個按鍵



黏度計開始  
自動歸零



按下任意  
一個按鍵



黏度計開機  
完成

3. 請按照下列步驟將樣品裝置好, 並進行測量 :





將恒溫槽溫度設定於 25°C，  
再將標準液放至於恒溫槽  
中，恒溫 2min~10min 使樣品  
均溫後，再用黏度計量測樣  
品之黏度值。



黏度值			溫度
cP	12500	25.1	C
	50	%	85.2
	RPM		扭力值
轉速			

※一般測定樣品時，% (Torque 扭力) 須在 %50~%70 之間即可。  
若無法達到此扭力值時，請調整  
轉速或更換轉軸。若無法達到此  
扭力的話，BROOKFIELD 定義可  
信扭力值為 %10~%95。

## 六、轉針號碼設定說明

例：調整轉針設定鈕設定轉針號碼(例:由 4 號針變換至 1 號針)。



按下轉針設定鈕此時 S 會一直閃動

按下轉速與轉針選擇鈕

向下選擇 61

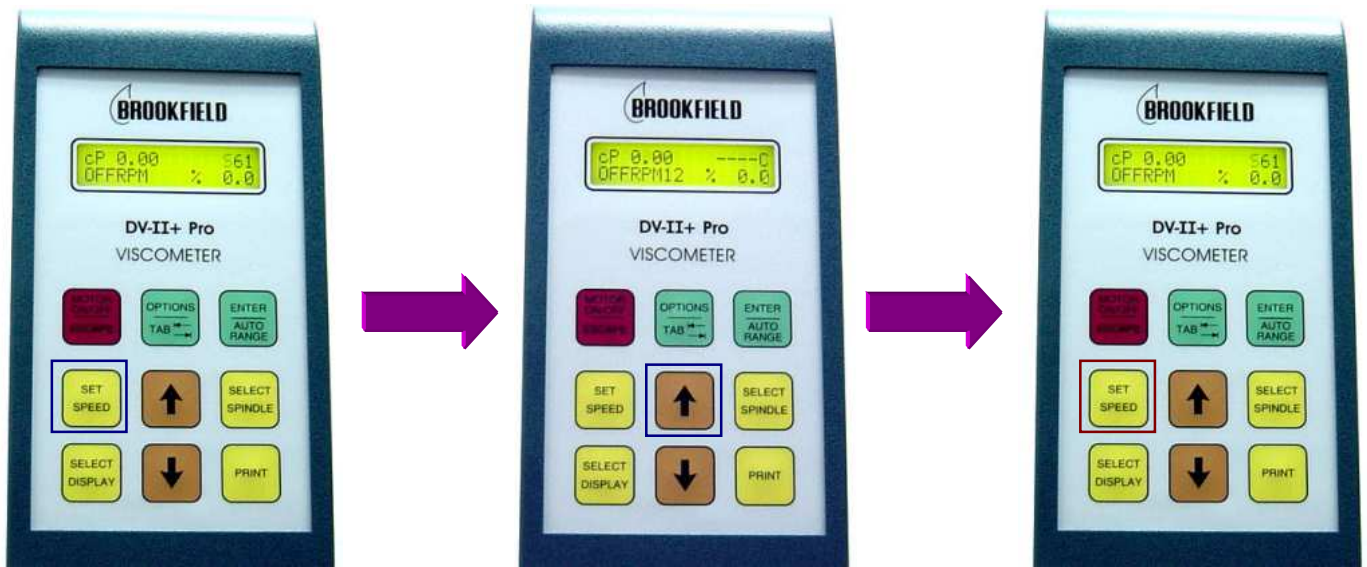
CPE 機型	
轉 針	設定號碼
40	S40
41	S41
42	S42
51	S51
52	S52



再按下轉針設定鈕完成轉針號碼設定

## 七、轉速設定說明

例:調整轉速設定鈕設定轉速(例:由 00 變換至 12RPM)欲設定其他轉速也同此法。



按下轉速設定鈕  
此時RPM會一直  
閃動

按下轉速設定鈕  
設定 12RPM

按下轉速設定鈕  
設定完成



**DV-II+PRO**

有 54 種轉速可設定

最小轉速為 0.1RPM

最大轉速為 200RPM



再按下馬達開關  
鈕可關閉轉速

按下馬達開關鈕  
此時轉速顯示  
12RPM

## 八、其他轉速設定說明

例:調整其他轉速設定鈕設定轉速(例:設定轉速 180RPM)。



按下其他選擇設定鈕



按下上選擇鈕選擇 SETUP 項目



按下 1 輸入鈕並再 2 按下上選擇鈕選擇 SEQUENTIAL 項目



按下選擇鈕選擇 180



按下輸入鈕



按其他選擇設定鈕選擇 CUSTOM SPEEDS 項目



按下轉速設定鈕此時  
180 前面會有\*符號表示  
轉速設定 OK,如再按一  
下轉速設定鈕\*符號會  
消失表示取消此轉速設  
定

按下輸入鈕回主  
畫面

依照第七步驟轉速設  
定說明設定 180RPM  
轉速即可

## DV-II+PRO

雖有 54 種轉速可設

定,但一次只能顯示

設定 18 種轉速使用,

如需其他轉速並需重

新設定



INTERLEAVE 項目  
設定為內建 18 種轉  
速 0.1 ~100RPM  
由低向高排列



SEQUENTIAL 項  
目設定為儀器內  
建 18 種轉速

## 九、連接電腦程式設定說明

1. 先將 DV-II+黏度計開機完成並設定好各種條件(轉速、轉針號碼)將連接線接上。

2. 將 DV-II+黏度計依照下列操作使電腦與 DV-II+黏度計連線。

步驟 1



按下



按下



新型 DV-II+ Pro

則省去 1、2 步驟



按下



步驟 3

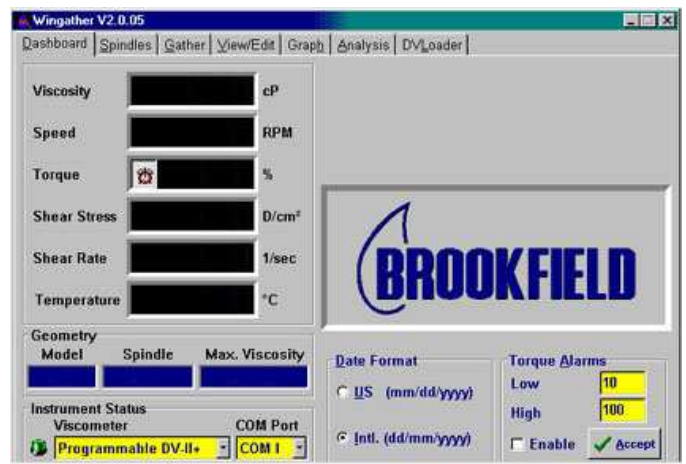
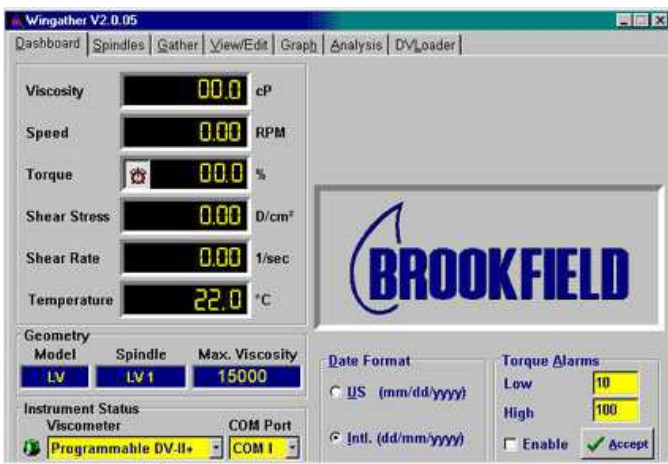


### 3.執行 DV-II+黏度計 WingatherV2 程式。



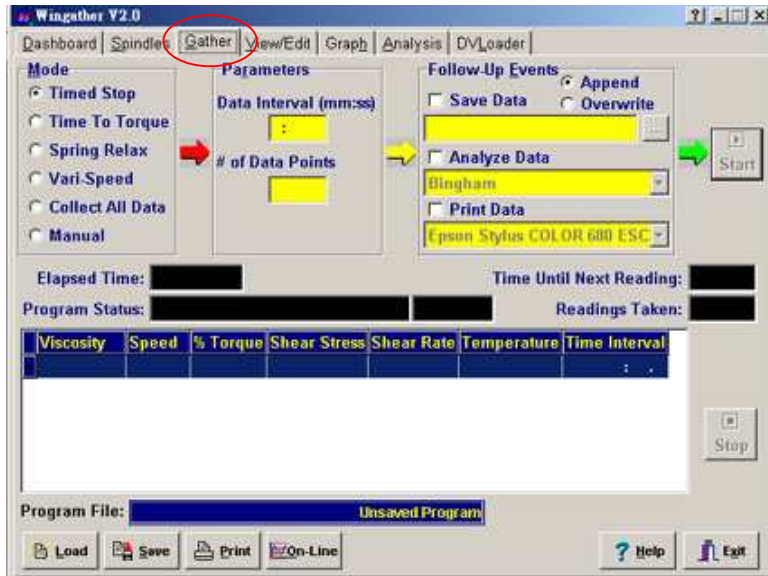
進入主畫面

若進入主畫面如下圖時，  
則黏度計與電腦未連線  
要重新連線(檢查連接線)



※COM Part 設定平時設定在 **COM1**,若 COM1 無法連線時,請設定其他的 COM Part 如: COM2、COM3 等。

4. 選擇 **Gather** 進入 Gather 主畫面如下圖：



設定取樣的時

依照時間停止



條件設定完成後,按下 Start

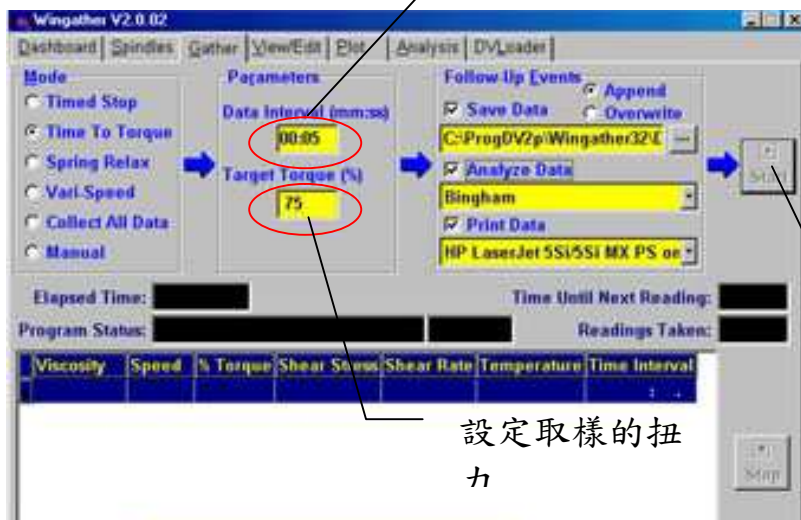
設定取樣的點數



待數據擷取完成後,按下 Save 鍵儲存檔案。

設定取樣的時

依照時間對扭力



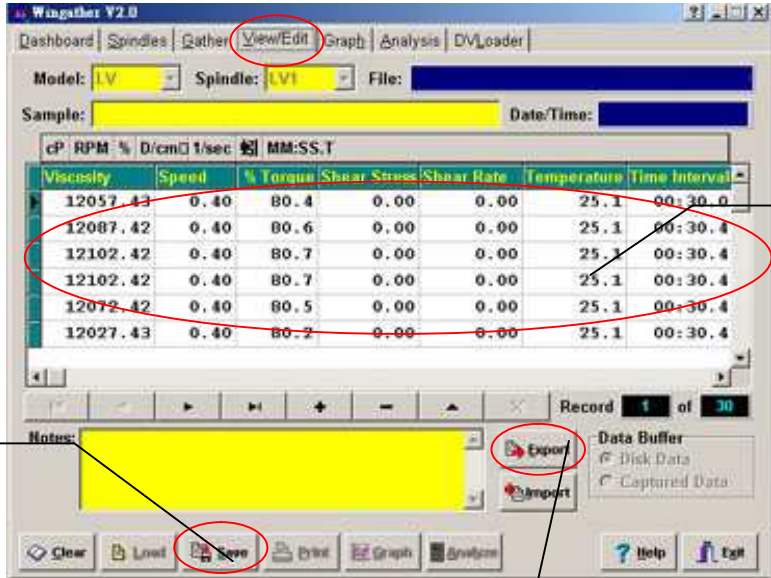
條件設定完成後,按下 Start

設定取樣的扭力

## 5.量測數據之編輯

待電腦執行收集完黏度計數據後，選擇 **View/Edit** 進入 View/Edit 主

畫面如下圖：



The screenshot shows the Wingather V2.0 software interface. The 'View/Edit' menu item is circled in red. Below it, a table displays measurement data. The table has columns for Viscosity, Speed, % Torque, Shear Stress, Shear Rate, Temperature, and Time Interval. The data rows are circled in red. A red circle highlights the 'Export' button in the bottom right corner. A red circle also highlights the 'Save' button in the bottom left corner. A red circle highlights the 'Notes' field in the bottom left.

CP	RPM	% D/cn	1/sec	MM:SS.T	Viscosity	Speed	% Torque	Shear Stress	Shear Rate	Temperature	Time Interval
12057.43	0.40	80.4	0.00	0.00	25.1	00:30.4					
12087.42	0.40	80.6	0.00	0.00	25.1	00:30.4					
12102.42	0.40	80.7	0.00	0.00	25.1	00:30.4					
12102.42	0.40	80.7	0.00	0.00	25.1	00:30.4					
12072.42	0.40	80.5	0.00	0.00	25.1	00:30.4					
12027.43	0.40	80.2	0.00	0.00	25.1	00:30.4					

取樣數據

待數據擷取完成後,按下 Save 鍵儲存檔案。

選擇按下 Export 鍵可將數據儲存成 Excel 檔案方便編輯之用。

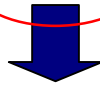
6.以上為 DV-II+黏度計 WingatherV2 程式基本操作功能若需知道更進階功能請參照說明檔或洽本公司服務人員。

## 7. DV-II+黏度計 WingatherV2 程式照說明檔使用方法:



進入說明檔





## BROOKFIELD 黏度計校正紀錄表

日期		時間	
黏度計使用的機型		樣品測試的溫度(°C)	
使用的轉針		黏度計的轉速(rpm)	
黏度計的扭力(%)		測試時間(sec)	
黏度值(cP)		測試人員	
判定結果	<input type="checkbox"/> NG <input type="checkbox"/> OK		
日期		時間	
黏度計使用的機型		樣品測試的溫度(°C)	
使用的轉針		黏度計的轉速(rpm)	
黏度計的扭力(%)		測試時間(sec)	
黏度值(cP)		測試人員	
判定結果	<input type="checkbox"/> NG <input type="checkbox"/> OK		
日期		時間	
黏度計使用的機型		樣品測試的溫度(°C)	
使用的轉針		黏度計的轉速(rpm)	
黏度計的扭力(%)		測試時間(sec)	
黏度值(cP)		測試人員	
判定結果	<input type="checkbox"/> NG <input type="checkbox"/> OK		
日期		時間	
黏度計使用的機型		樣品測試的溫度(°C)	
使用的轉針		黏度計的轉速(rpm)	
黏度計的扭力(%)		測試時間(sec)	
黏度值(cP)		測試人員	
判定結果	<input type="checkbox"/> NG <input type="checkbox"/> OK		

請參照黏度計校正說明做校正時, 如標準液量測黏度計超出標準誤差時, 請洽本公司維修人員。